

SACRIFICIO SANITARIO Y ELIMINACIÓN



FOSA No 1

SACRIFICIO SANITARIO Y ELIMINACIÓN











FOSA No 2





FOSA No 3









FOSA No 4

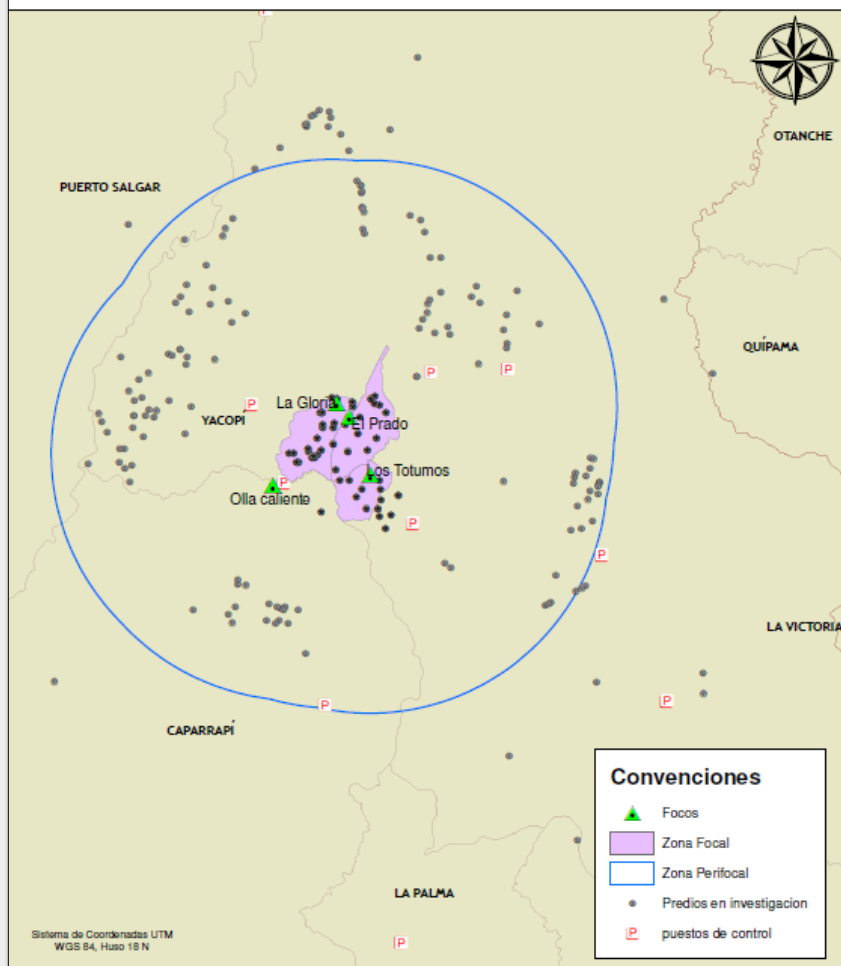




TRANSPORTE DE INSUMOS Y DESINFECCIÓN DE VEHÍCULOS



FOCOS FIEBRE AFTOSA YACOPI, CUNDINAMARCA PREDIOS EN INVESTIGACIÓN COLOMBIA 2017

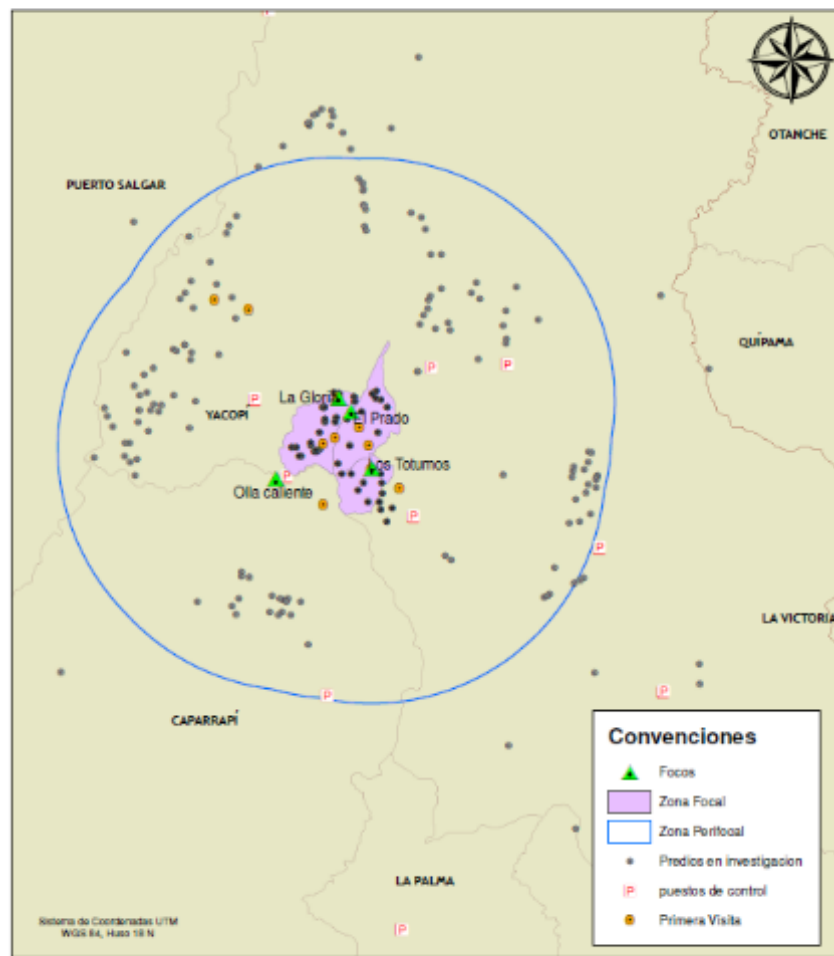


Escala: 0 1,5 3 4,5 km

Fuente: Dirección Técnica de Vigilancia Epidemiológica



FOCOS FIEBRE AFTOSA YACOPI, CUNDINAMARCA PREDIOS INSPECCIONADOS A 13 DE JULIO COLOMBIA 2017



Escala: 0 1,5 3 4,5 km

Fuente: Dirección Técnica de Vigilancia Epidemiológica



ORIGEN DEL BROTE DE YACOPI (CUNDINAMARCA)

- Esta zona geográfica cuenta con bovinos para recría o levante, utilizando las pasturas naturales que hay en esta zona, la cual prácticamente es inhóspita.
- El promedio de animales por dueño era de 60 aproximadamente y muchos de ellos eran en compañía.
- La población de porcinos era bastante reducida en la zona (72 porcinos)
- En el sitio en donde se inició el foco los cerdos se habían afectado primero, uno había muerto y el resto se habían recuperado. La serología (VIIA) realizada a los tres porcinos que sobrevivieron, fueron positivas. El dueño de estos porcinos es vecino del dueño de los bovinos afectados del foco índice.

ORIGEN DEL BROTE DE YACOPI (CUNDINAMARCA)

- La zona focal de Yacopí fue visitada a finales del mes de mayo por una familia procedente de Venezuela, ya que existen nexos familiares con los dueños del ganado donde se presentó el brote.
- Se presume que estas personas pudieron haber traído productos cárnicos infectados con el virus de la fiebre aftosa y al alimentar a los cerdos con desperdicios (lavazas),
- Cobertura vacunal baja en la zona (vacunación estimada era del 30% al momento del brote)



ORIGEN DEL BROTE DE YACOPI (CUNDINAMARCA)

- Tasa de ataque los primeros días de 6%, pasó a ser del 51% en dos meses.
- En la zona focal se muestrearon 241 bovinos antes de realizar la vacunación de emergencia y antes de que se difundiera la enfermedad a las dos veredas afectadas. No hubo reactividad significativa.
- En la zona perifocal se muestrearon 1.908 bovinos antes de ser vacunados sin encontrar una reactividad significativa.
- A la zona donde se presentó el brote, solo se puede llevar el ganado a pie, después de caminar 10 horas, por lo cual se descartó que el virus haya llegado por un bovino infectado, se tomaron más de 1.000 sueros en esta ruta sin encontrar rastros de circulación viral.

BROTE MUNICIPIO DE TIBACUY, DEPARTAMENTO DE CUNDINAMARCA

MUNICIPIO DE TIBACUY

MUNICIPIO	TERNERAS < 1 AÑO	TERNEROS < 1 AÑO	HEMBRAS 1 - 2 AÑOS	MACHOS 1 - 2 AÑOS	HEMBRAS 2 - 3 AÑOS	MACHOS 2 - 3 AÑOS	HEMBRAS > 3 AÑOS	MACHOS > 3 AÑOS	TOTAL BOVINOS	TOTAL PREDIOS
TIBACUY	276	331	341	581	464	491	881	101	3.466	273

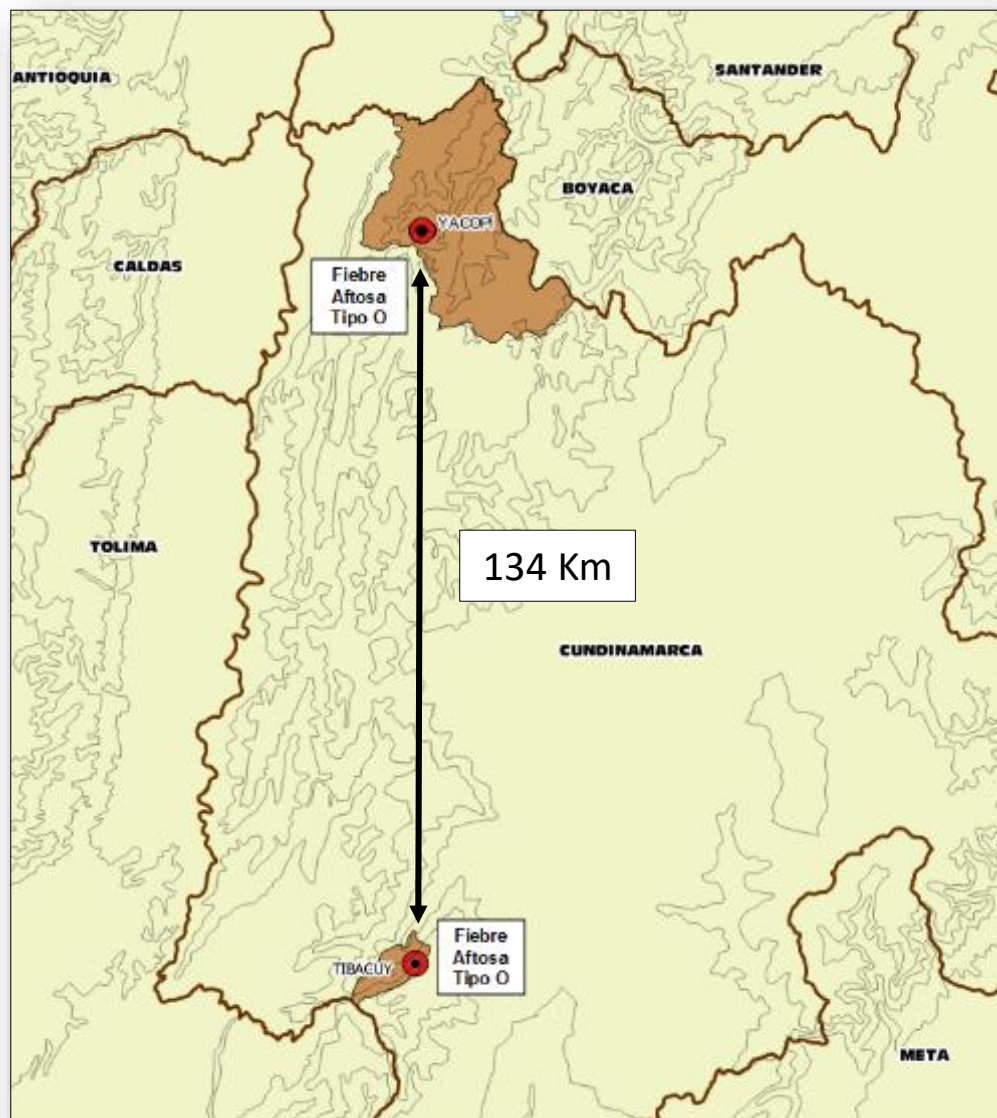
Tabla 25. Población bovina y predios existentes en el departamento de Cundinamarca y en el municipio de Tibacuy.
Fuente: Dirección Técnica de Vigilancia Epidemiológica. 2017

DEPARTAMENTO	MUNICIPIO	BUFALOS	PORCINOS	OVINOS	CAPRINOS
CUNDINAMARCA	TIBACUY	220	761	831	250

Población de otras especies susceptibles a Fiebre Aftosa en el municipio de Tibacuy.
Fuente: Dirección Técnica de Vigilancia Epidemiológica. 2017



DISTANCIA ENTRE FOCOS



BROTE TIBACUY

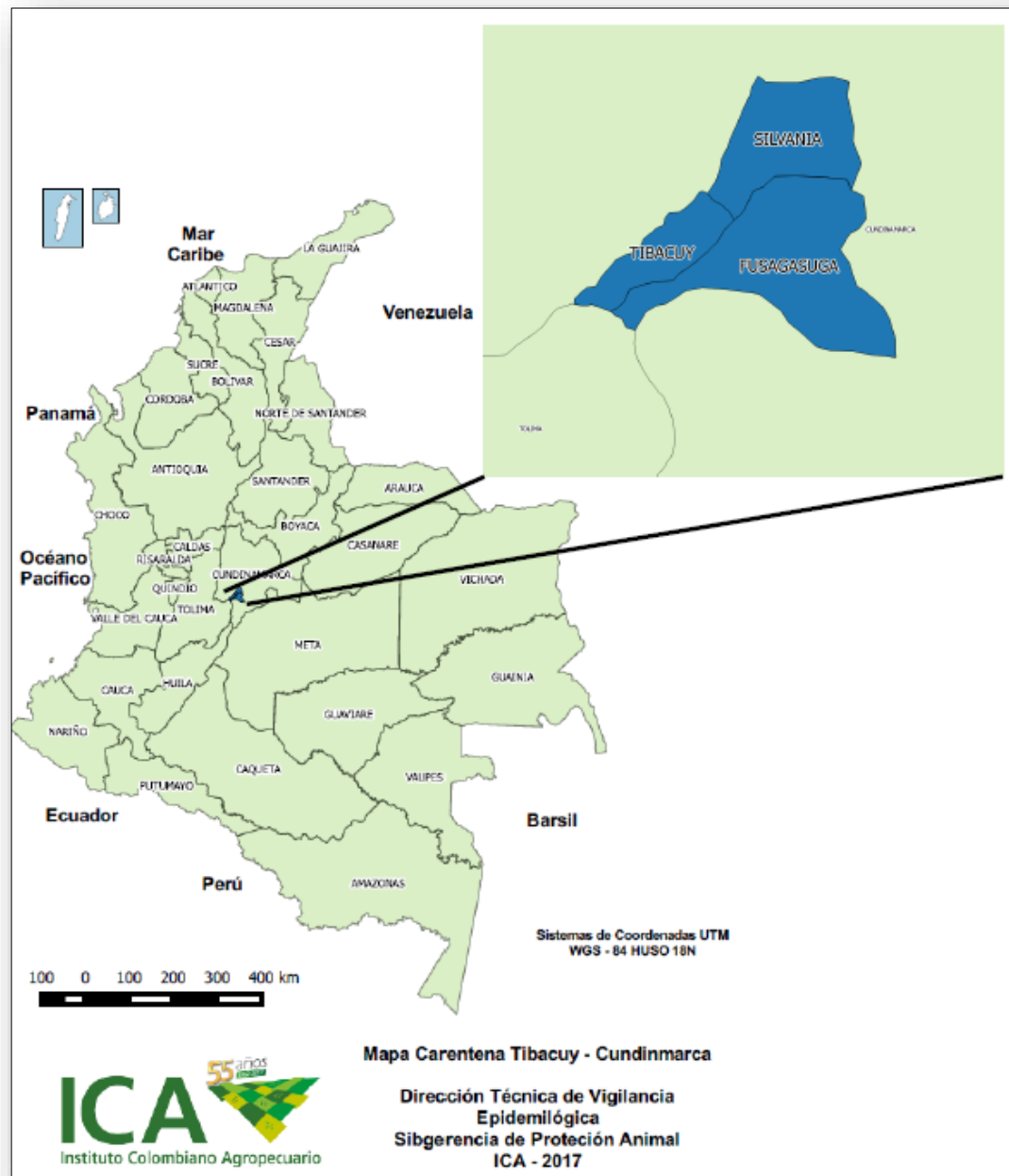
- Fecha de notificación: 4 de julio de 2017
- 1 predio afectado con 18 bovinos y 16 enfermos
- PCR positivo a Fiebre aftosa
- Análisis filogenético realizado por el Laboratorio Nacional de Diagnóstico, arroja una homología de 99.81% con el virus de Yacopí.



ACTIVIDADES ADELANTADAS

- **Vigilancia Epidemiológica:**
 - ❖ Establecimiento de nexo epidemiológico con los focos detectados en el municipio de Yacopí.
 - ❖ 4 predios involucrados (3 predios del mismo propietario y 1 vecino que se comunica por vía transitable)
- Expedición de resoluciones de cuarentena
- Inicio de la vigilancia epidemiológica en la zona
- Establecimiento de puestos de control

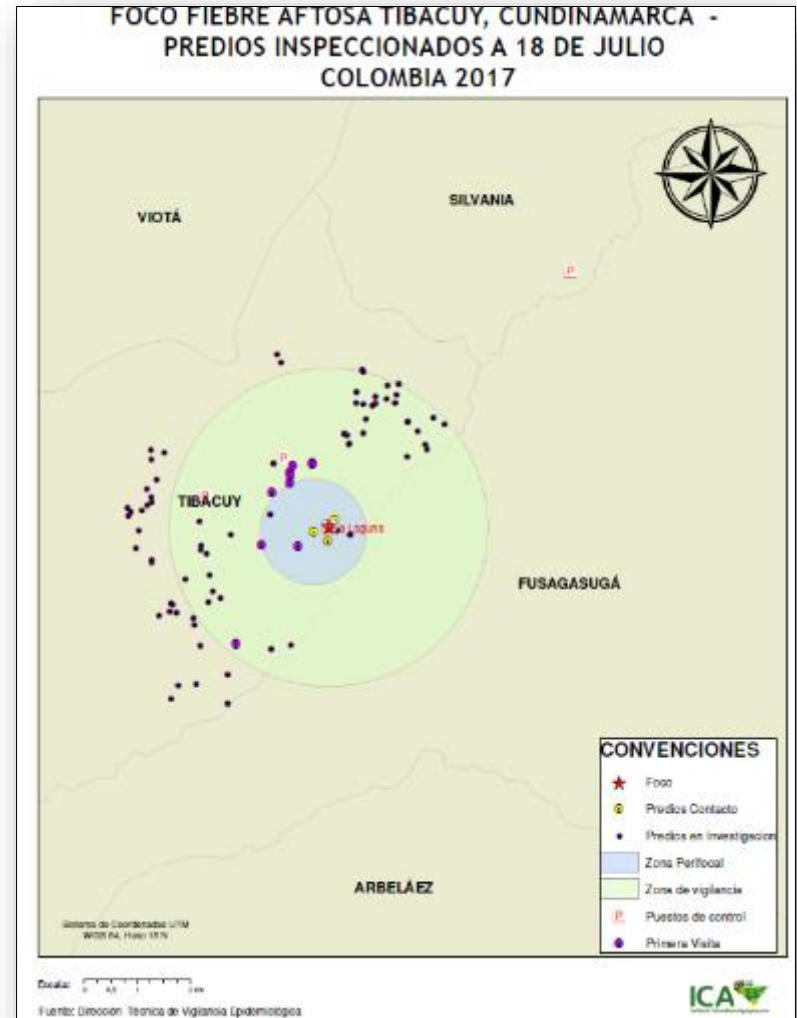




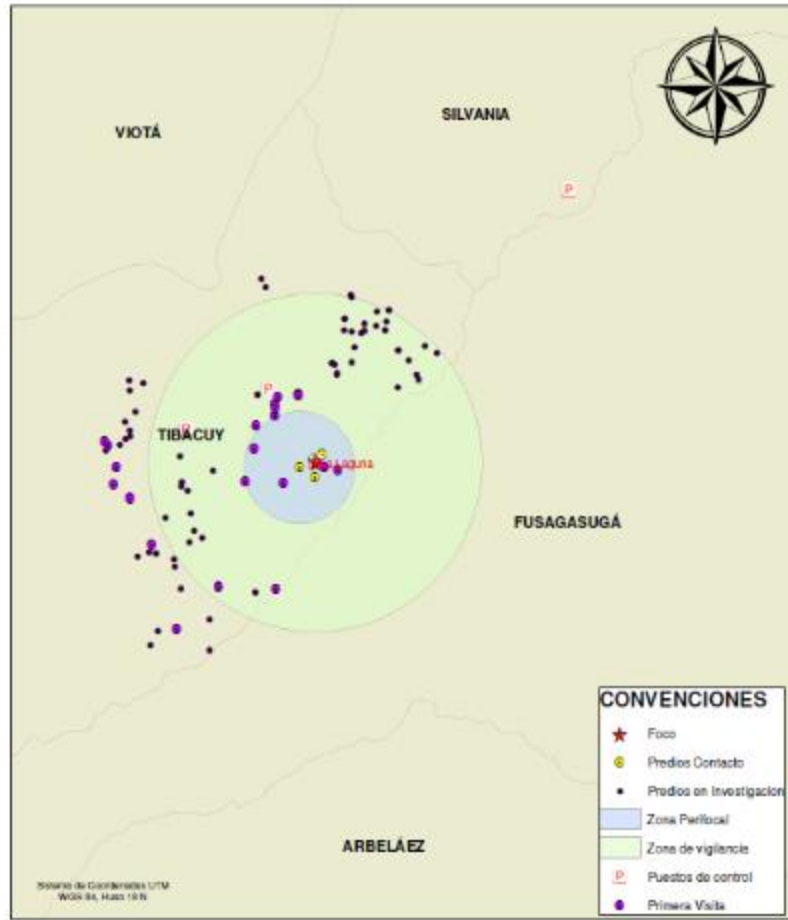


ACTIVIDADES REALIZADAS

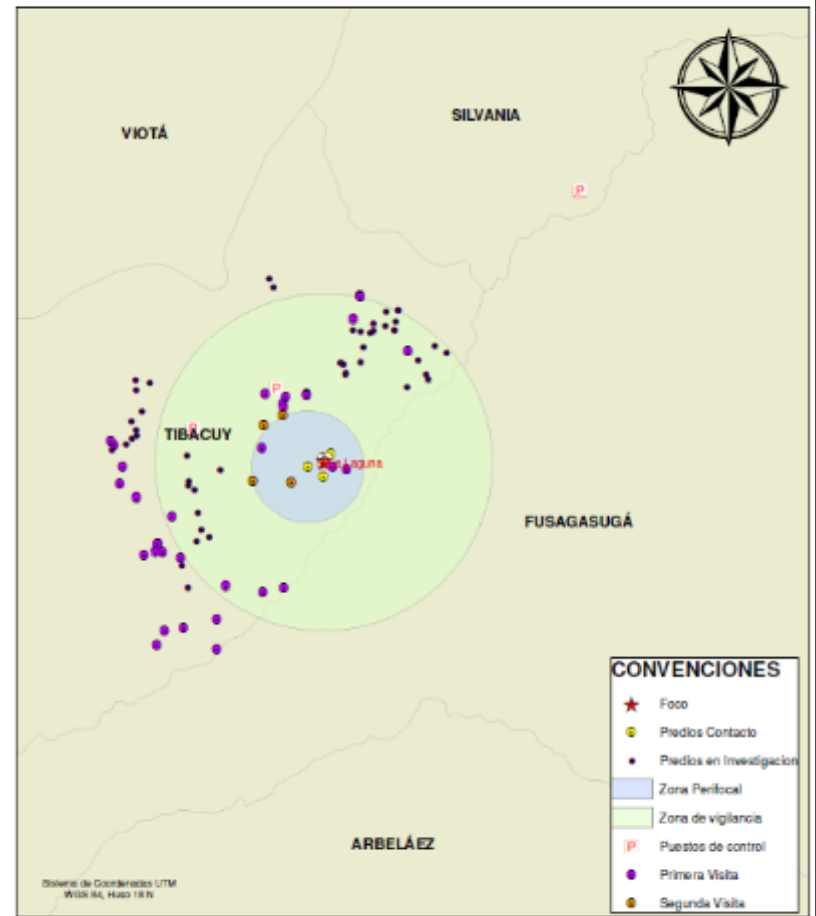
- Vigilancia en los predios de las áreas de cuarentena. 105 predios visitados con más de 1.300 inspecciones clínicas individuales de animales.



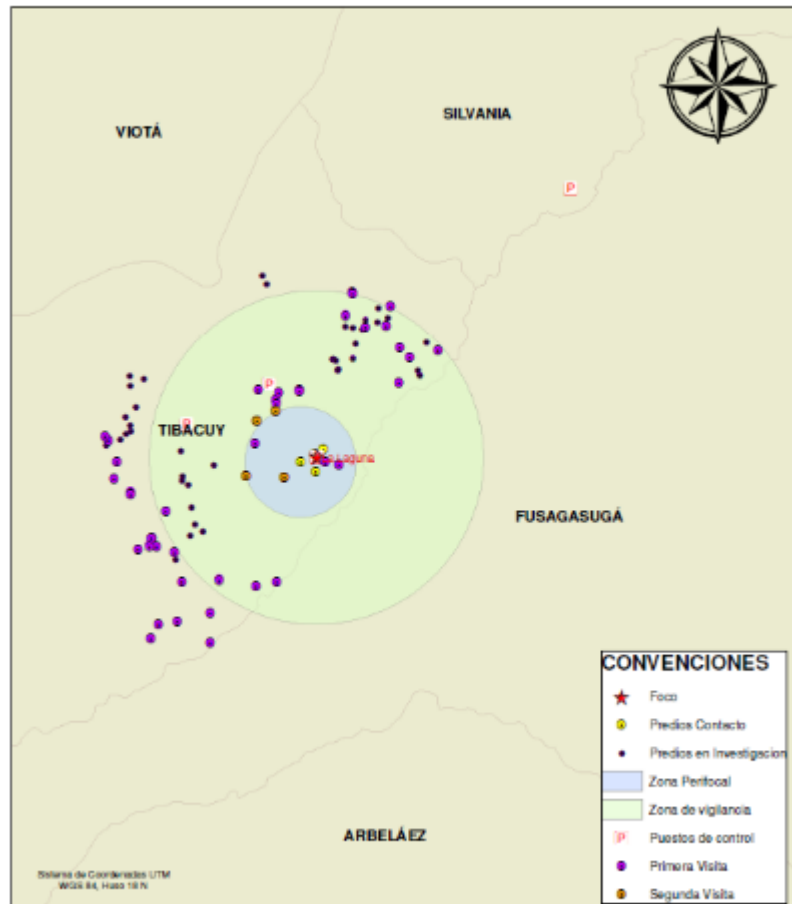
**FOCO FIEBRE AFTOSA TIBACUY, CUNDINAMARCA -
PREDIOS INSPECCIONADOS A 23 DE JULIO
COLOMBIA 2017**



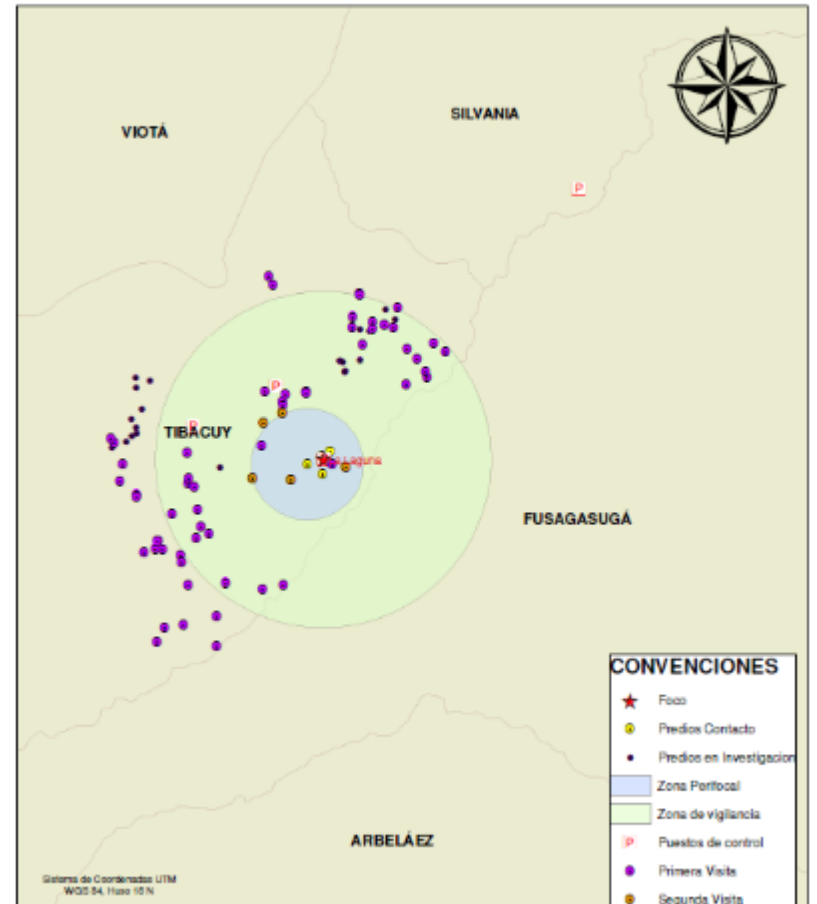
**FOCO FIEBRE AFTOSA TIBACUY, CUNDINAMARCA -
PREDIOS INSPECCIONADOS A 25 DE JULIO
COLOMBIA 2017**



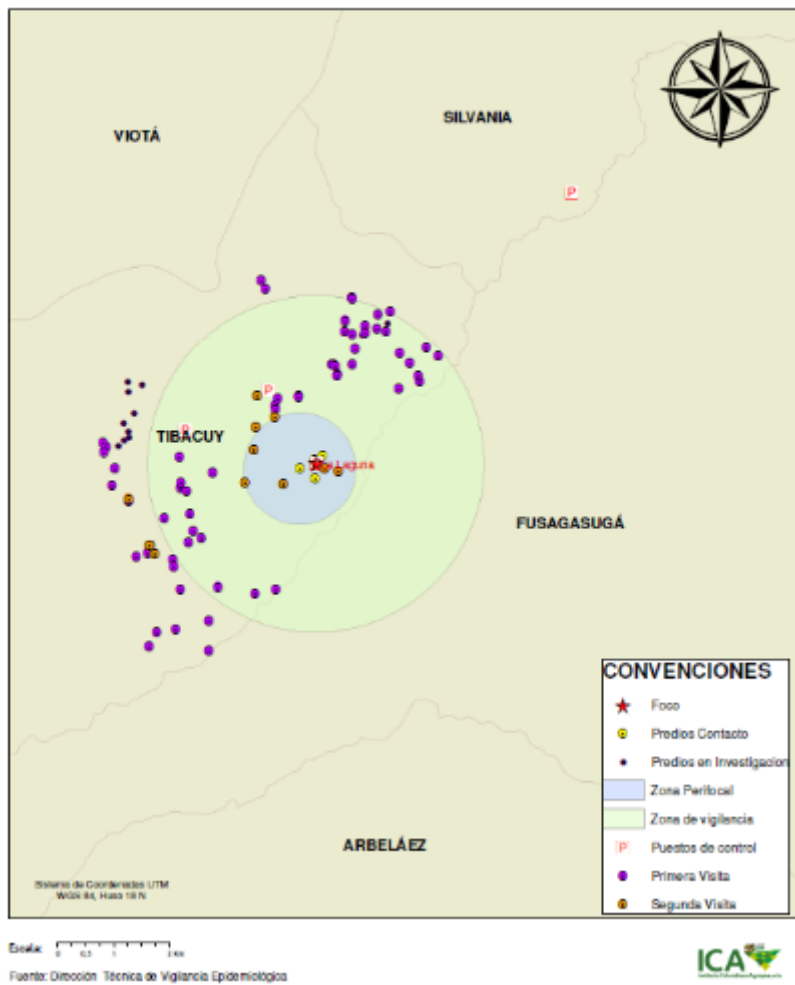
**FOCO FIEBRE AFTOSA TIBACUY, CUNDINAMARCA -
PREDIOS INSPECCIONADOS A 27 DE JULIO
COLOMBIA 2017**



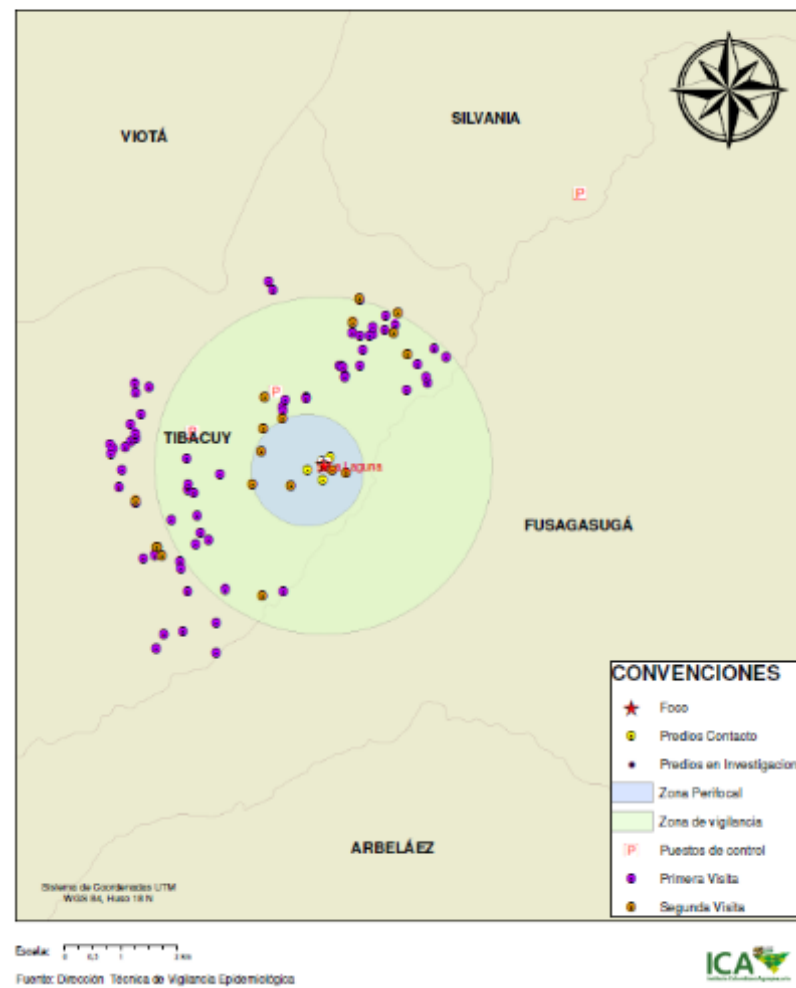
**FOCO FIEBRE AFTOSA TIBACUY, CUNDINAMARCA -
PREDIOS INSPECCIONADOS A 29 DE JULIO
COLOMBIA 2017**



**FOCO FIEBRE AFTOSA TIBACUY, CUNDINAMARCA -
PREDIOS INSPECCIONADOS A 31 DE JULIO
COLOMBIA 2017**



**FOCO FIEBRE AFTOSA TIBACUY, CUNDINAMARCA -
PREDIOS INSPECCIONADOS A 2 DE AGOSTO
COLOMBIA 2017**



ACTIVIDADES REALIZADAS

- Sacrificio de 163 animales en los 4 predios el 20 de julio
- Establecimiento del avance de la enfermedad (foco rápidamente erradicado).







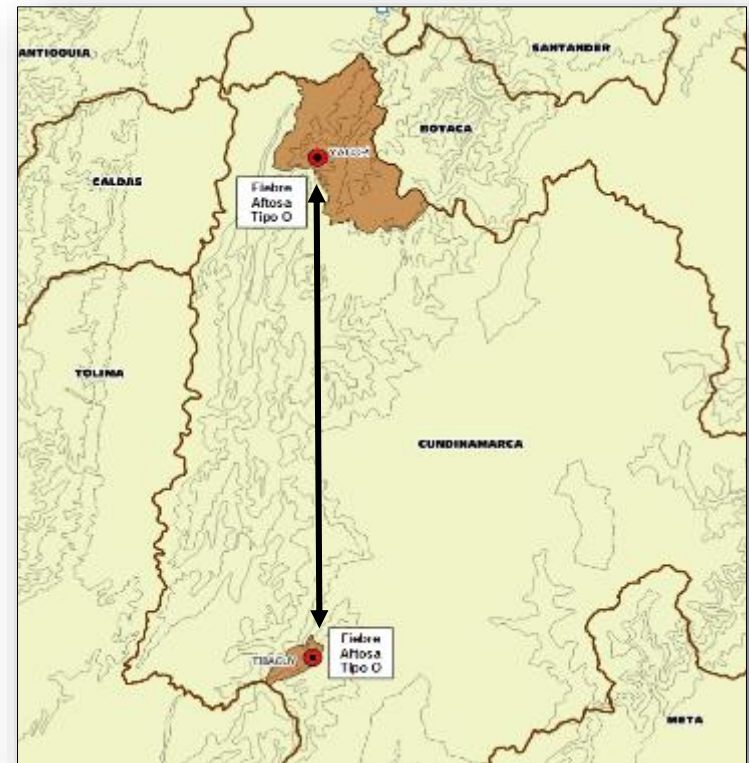


LIMPIEZA Y DESINFECCIÓN



ORIGEN DEL BROTE DE TIBACUY (CUNDINAMARCA)

- Los bovinos fueron llevados desde Yacopí en el mes de enero, posiblemente sin haberlos vacunado nunca.
- Se concluye que la transmisión fue de tipo mecánico desde Yacopí, quizás por la amplificación que hicieron los porcinos existía gran cantidad de virus que pudo hacer efectivo este tipo de transmisión a través de fómites.
- El dueño de los animales tiene a sus padres y tíos en la zona focal de Yacopí y se visitan y ayudan con frecuencia.



ORIGEN DEL BROTE DE TIBACUY (CUNDINAMARCA)

- Los familiares venezolanos que los visitaron a finales del mes de mayo, estuvieron primero en Yacopí y luego en Tibacuy.
- Por la alta tasa de ataque observada (16/18), se presume que la vacunación realizada en mayo fue la primera de la vida de los animales.
- El análisis filogenético realizado a los virus de Yacopí y Tibacuy presenta una homología del 99.81%, confirmando prácticamente que son iguales.

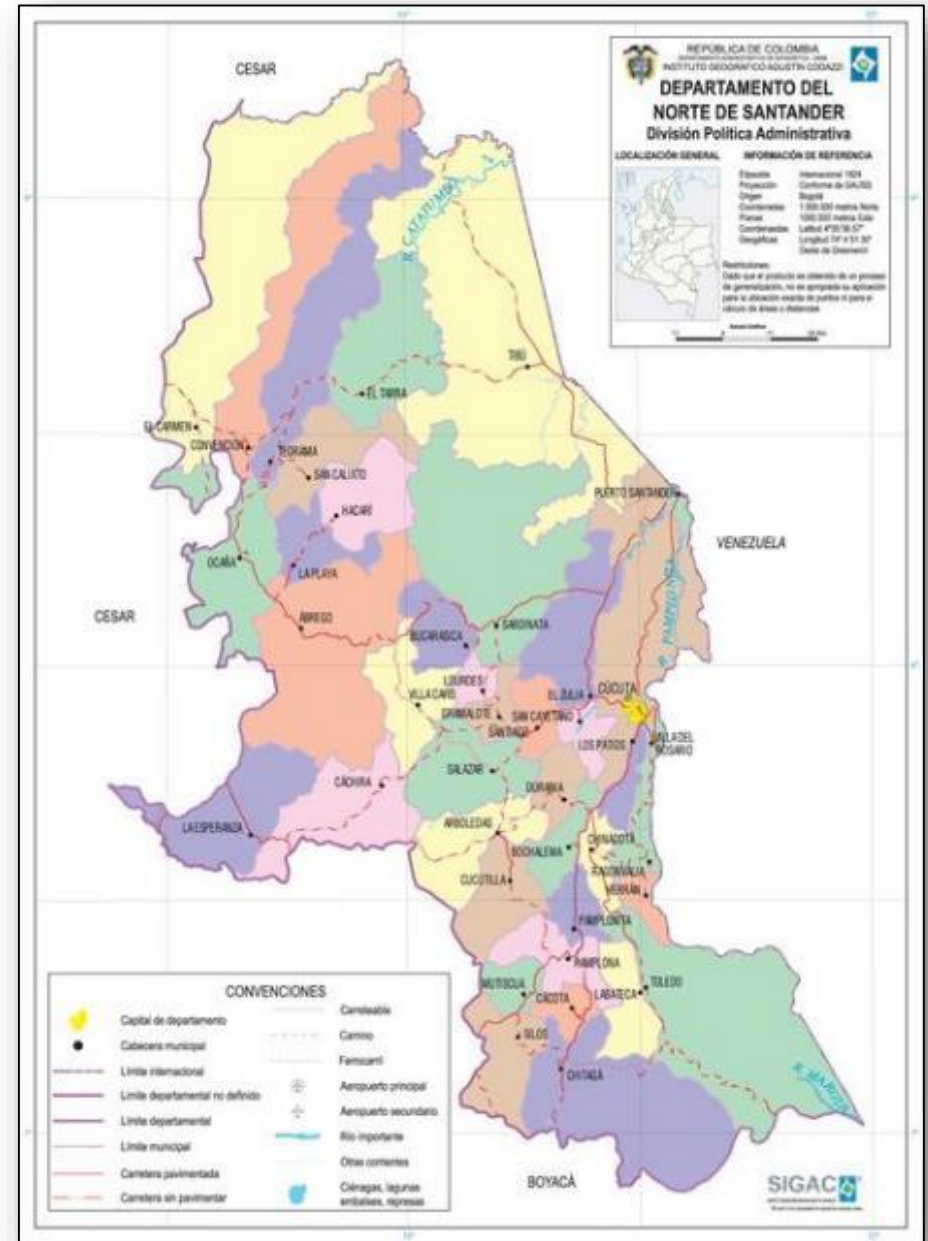


BROTE MUNICIPIO DE CÚCUTA, DEPARTAMENTO DE NORTE DE SANTANDER ZONA DE PROTECCIÓN

MUNICIPIO DE CÚCUTA

DEPARTAMENTO DE NORTE DE SANTANDER

- El departamento de Norte de Santander está ubicado al noreste del país, en la región andina, limitando al norte y este con **Venezuela**, al sur con Boyacá, al suroeste con Santander y al oeste con Cesar.
- Con 21.648 km²
- Debido a sus recursos naturales y su ubicación geográfica, se ha convertido en un eje económico y comercial del país.
- Está dividido en una zona libre con vacunación y una zona de protección por la serranía del Perijá en el cordillera oriental.



MUNICIPIO DE CUCUTA

MUNICIPIO	TERNERAS < 1 AÑO	TERNEROS < 1 AÑO	HEMBRAS 1 - 2 AÑOS	MACHOS 1 - 2 AÑOS	HEMBRAS 2 - 3 AÑOS	MACHOS 2 - 3 AÑOS	HEMBRAS > 3 AÑOS	MACHOS > 3 AÑOS	TOTAL BOVINOS	TOTAL PREDIOS
CÚCUTA	4.036	4.073	5.284	6.640	6.831	9.558	13.440	3.418	53.280	667

Población bovina y predios existentes en el departamento de Cundinamarca y en el municipio de Tibacuy.
Fuente: Dirección Técnica de Vigilancia Epidemiológica. 2017

DEPARTAMENTO	MUNICIPIO	BUFALOS	PORCINOS	OVINOS	CAPRINOS
NORTE DE SANTANDER	CUCUTA	856	1247	43	96

Población de otras especies susceptibles a Fiebre Aftosa en el municipio de Cúcuta.
Fuente: Dirección Técnica de Vigilancia Epidemiológica. 2017.

NOTIFICACIÓN

- El 15 de julio los animales enfermos fueron detectados en un puesto de control que se dirigía al municipio de Chinácota en el departamento de Norte de Santander
- 2 machos bovinos de 1-2 años de edad.
- Devolución a predio de origen ubicado a 300 mts de la frontera con Venezuela.
- ELISA Tipificación detección de antígeno con resultado positivo a Fiebre Aftosa tipo O.
- RT-PCR Tiempo real positivo a Fiebre aftosa tipo O, julio 17 de 2017



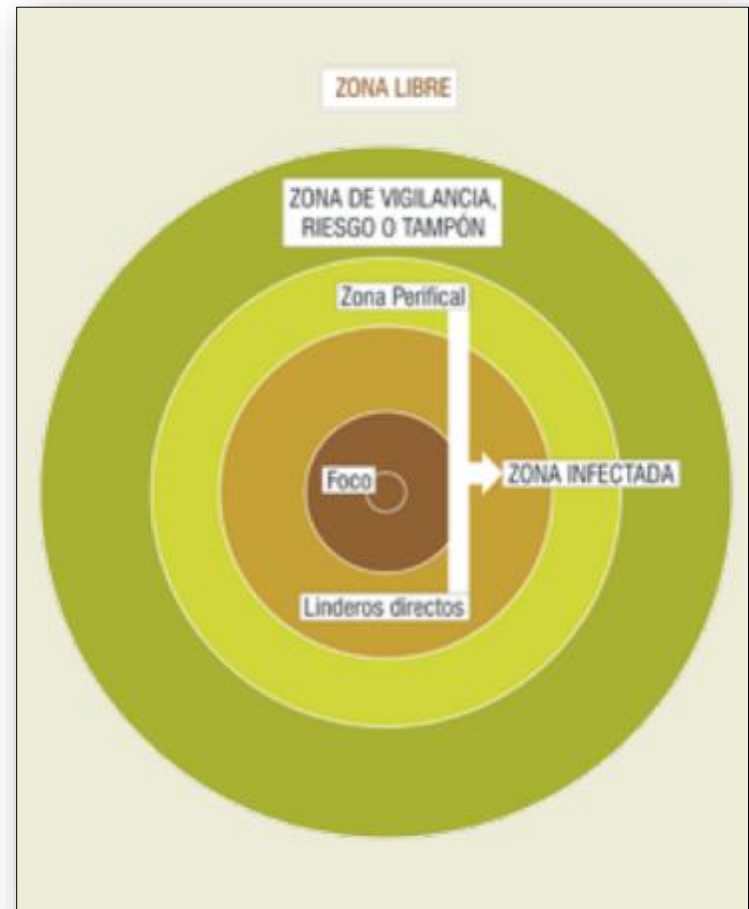


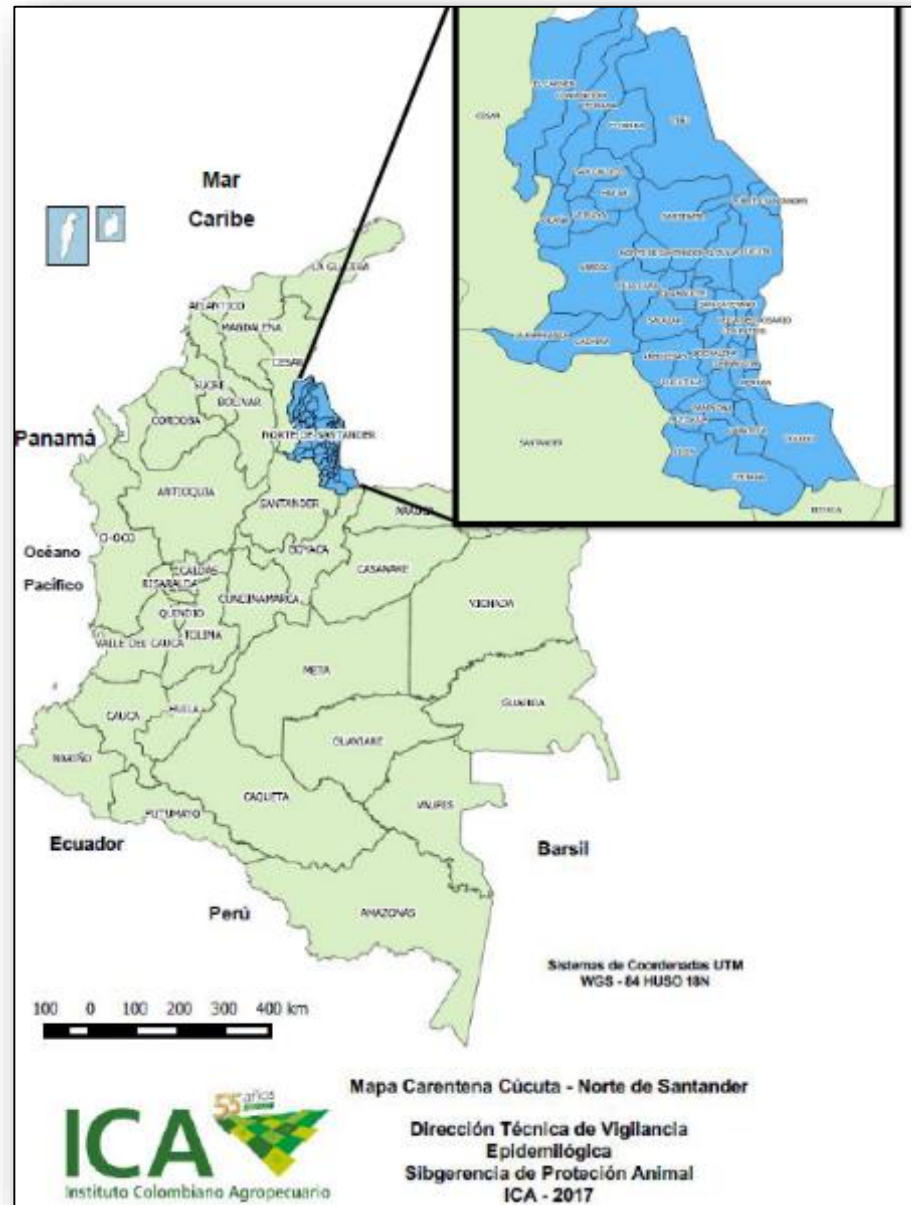
FOCO MUNICIPIO DE CÚCUTA



ACTIVIDADES ADELANTADAS

- Vigilancia Epidemiológica:
 - ❖ Visitas a predios nexo epidemiológico, zona focal y perifocal.
- Expedición de resoluciones de cuarentena
- Establecimiento de puestos de control





ACTIVIDADES ADELANTADAS

- Se realizaron visitas en la zona a más de 91 predios, con una población de 7.327 bovinos, 511 porcinos y 16 ovinos. Los animales fueron examinados de manera individual revisando cavidad bucal, ubres y pezuñas.
- Se sacrificaron y eliminaron 330 bovinos.





FOSA SANITARIA





ORIGEN DEL BROTE DE CÚCUTA (NORTE DE SANTANDER)

